

СОГЛАСОВАНО

ОГИБДД ОТД МВД России

По Измалковскому району

_____ 2020 г.

УТВЕРЖДАЮ

Директор МБОУ ОШ д.Сухой Семенёк
Измалковского района Липецкой области

_____ Барабан Т.П.

«___» _____ 2020 г.

ПАСПОРТ

дорожной безопасности образовательного учреждения

Муниципальное бюджетное общеобразовательное учреждение «Основная школа
д.Сухой Семенёк Измалковского района Липецкой области»

2020 г.

Общие сведения

Муниципальное бюджетное общеобразовательное учреждение «Основная школа
Измалковского муниципального района Липецкой области

Тип ОУ Общеобразовательное учреждение

Юридический адрес ОУ: Липецкая область Измалковский район, д.Сухой Семенёк,
ул. Школьная д. 62

Фактический адрес ОУ: Липецкая область Измалковский район, д.Сухой Семенёк,
ул. Школьная д. 62

Руководители ОУ:

Директор (заведующий) – Барабан Т.П. 3-42-82
(фамилия, имя, отчество) (телефон)

Заместитель директора
по учебной работе _____
(фамилия, имя, отчество) (телефон)

Ответственные от капитан полиции Щербакова С.В 2-24-12
Госавтоинспек (должность) (фамилия, имя, отчество) (телефон)

Ответственные работники за учитель Ефанова К.Ю. 3-42-82
организацию работы по (должность) (фамилия, имя, отчество) (телефон)
профилактике детского
дорожно-транспортного травматизма

Руководитель или ответственный - Директор ОГУП «Измалково Синюгин В. Н.
работник дорожно-эксплуатационной (должность) (фамилия, имя, отчество)
организации, осуществляющей 2-12-13
содержание улично-дорожной сети (телефон)

Руководитель или ответственный работник дорожно-эксплуатационной организации,
осуществляющей содержание технических средств организации дорожного движения –
начальник МОП «Измалково сервис»
(должность)

Звягин О. А. 2-10-16
(фамилия, имя, отчество) (телефон)

Руководитель кружка ЮИД - Ефанова К.Ю.

(фамилия, имя, отчество)

3-42-82;

89030284543

(телефон)

Количество отрядов ЮИД - 1

Количество обучающихся - 40(воспитанников)

Наличие информационного стенда по БДД –

имеется, коридор

(если имеется, указать место расположения)

Наличие уголка по БДД -

имеется

Наличие кабинета (класса) по БДД

отсутствует

(если имеется, указать место расположения)

Наличие методической литературы и наглядных пособий (краткий перечень) –
тесты «Дорожная азбука», DVD фильмы «Улица полна неожиданностей», DVD
фильмы, плакаты «Дорожные знаки».

Наличие учебной площадки для проведения практических занятий по БДД

_____ (если имеется, указать место расположения)

Наличие автобуса в ОУ _____

(при наличии автобуса)

Владелец автобуса _____

(ОУ, муниципальное образование и др.)

Время занятий в ОУ.

с 8.30 по 14.50,

Внеклассные занятия: с 14.15 по 15.05.

Телефоны оперативных служб: тел. 02 код 847478

ОГИБДД ОТД МВД России по Измалковскому району - тел 2-24-12, МЧС - тел. 01, 2-13-87, скорая помощь – тел. 03, 2-12-03, служба газа – тел. 04, 2-16-43.

1. План - схемы ОУ.

План - схема района расположения ОУ.

Пути движения транспортных средств и детей

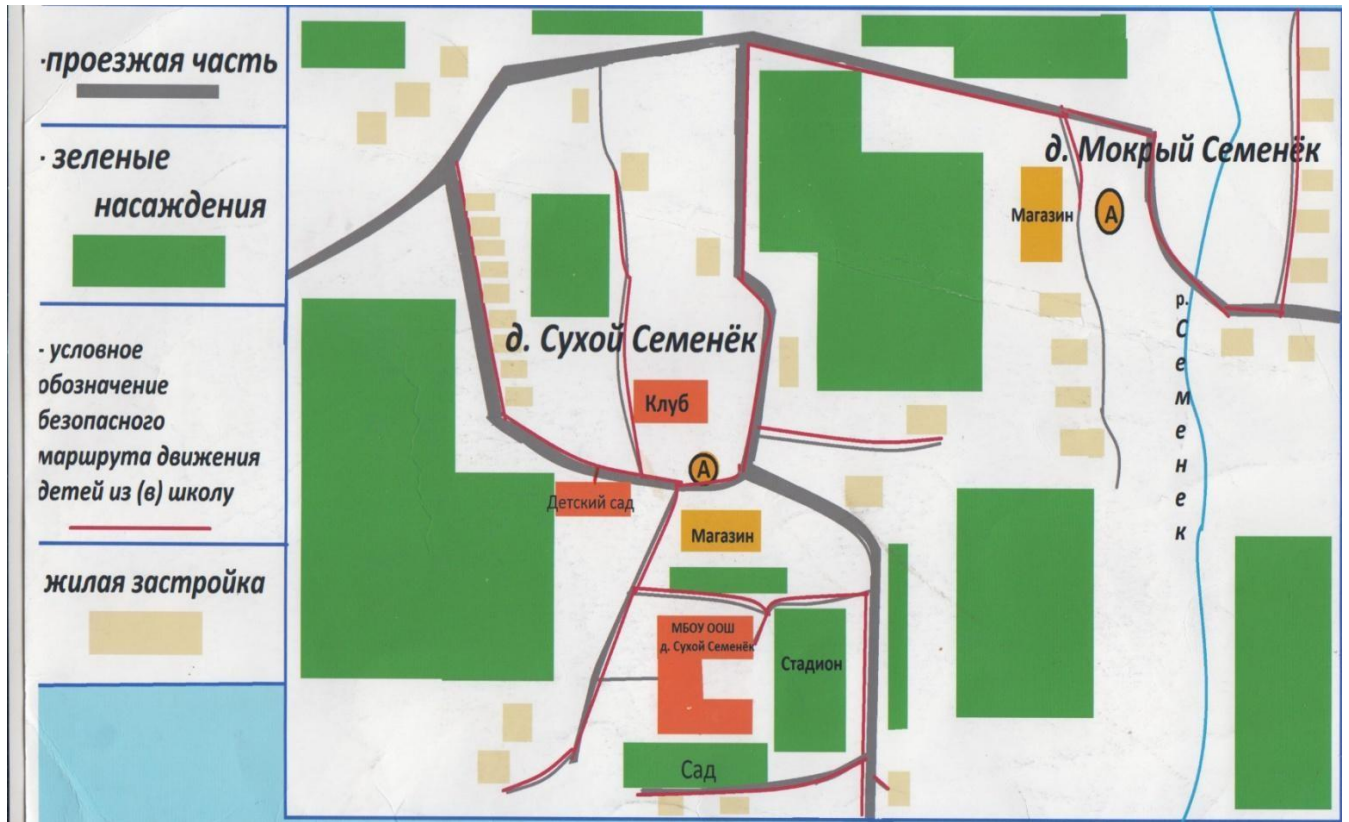
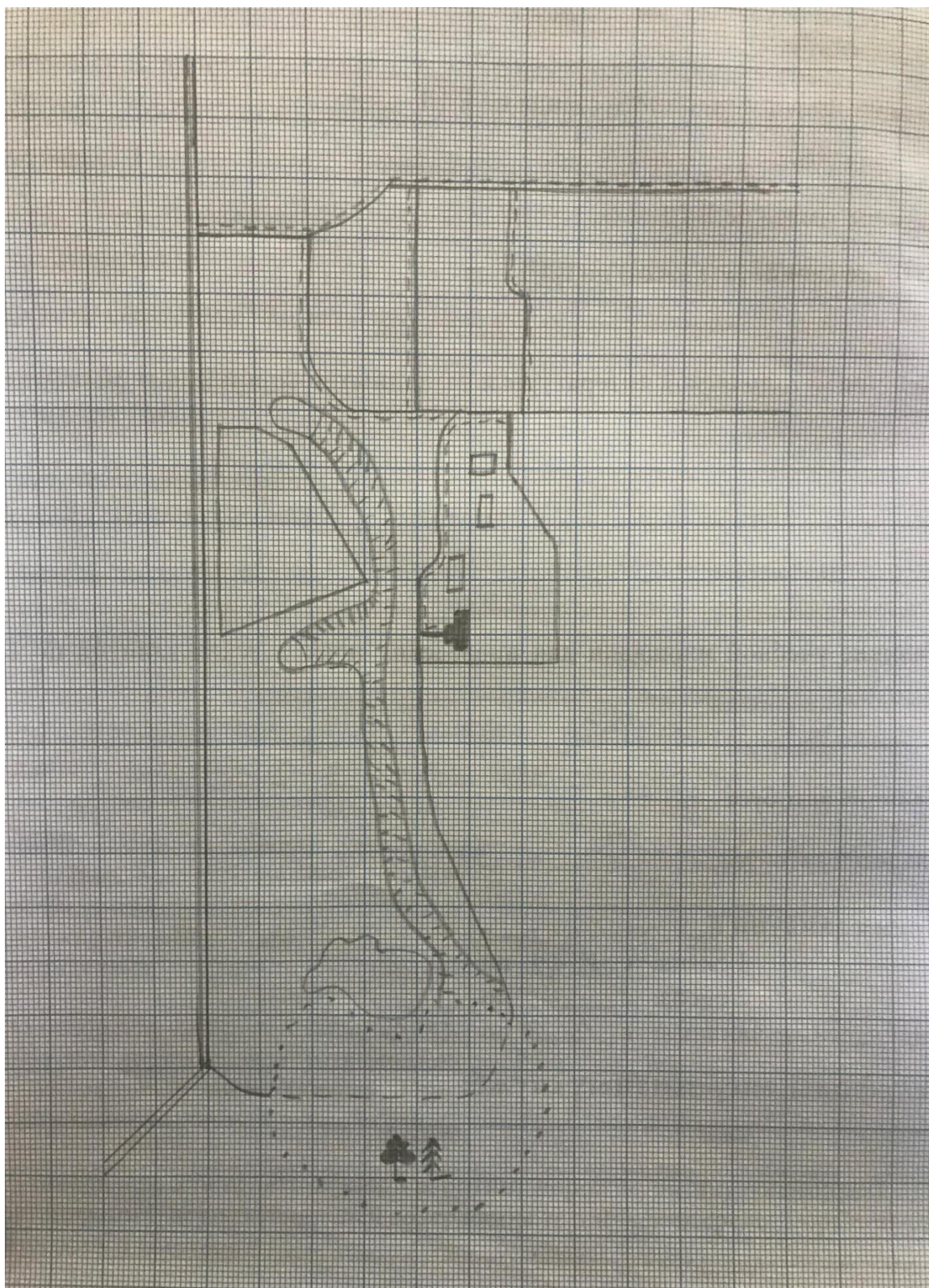


Схема организации дорожного движения в непосредственной близости от образовательного учреждения с размещением соответствующих технических средств, маршруты движения детей и расположение парковочных мест автотранспорта

Маршруты движения организованных групп детей от ОУ к стадиону, парку или к спортивно - оздоровительному комплексу



Пути движения транспортных средств к местам разгрузки/погрузки и рекомендуемые пути передвижения детей по территории образовательного учреждения

2. Информация об обеспечении безопасности перевозок детей специальным транспортным средством (автобусом)

2.1. Общие сведения Количество автобусов: _____

Марка					
Модель					
Год выпуска					
Государственный регистрационный знак					
Количество мест в автобусе					
Свидетельство о регистрации ТС					

Страховой полис	Государственный технический осмотр

Соответствие конструкции требованиям, предъявляемым, к школьным автобусам

1. Сведения о водителе автобуса

Фамилия, имя, отчество, год рождения	Принят на работу, №в/у, категории, действительно до	Стаж в категории D	Дата предстоящего мед осмотра	Период проведения стажировки	Повышения квалификации	Допущенные нарушения ПДД

2. Организационно - техническое обеспечение

1) Лицо, ответственное за обеспечение безопасности дорожного движения:

2) Организация проведения предрейсового и послерейсового медицинского осмотра водителя: осуществляет _____

(Ф.И.О. специалиста)

на основании _____
действительного до _____

3) Организация проведения предрейсового технического осмотра транспортного средства:

осуществляет _____

(Ф.И.О. специалиста)

на основании _____
действительного до _____

4) Дата очередного технического осмотра

ТО-1						
ТО-2						
ТО-1						
ТО-2						

5) Место стоянки автобуса в нерабочее время _____
меры, исключающие несанкционированное использование

б) Наличие постоянного диспетчерского контроля за движением автобуса _____ в том числе использование систем спутниковой навигации _____

7) Оснащение техническим средством контроля «тахографом».

Дата калибровки _____

3. Сведения о собственнике транспортного средства Состоит на балансе _____

Юридический адрес _____

владельца _____ Фактический адрес _____

владельца _____ Телефон ответственного _____

лица _____ Лицензионная _____

карта _____

4. Сведения об организациях, осуществляющих техническое обслуживание и ремонт автобусов _____

5. Сведения об организациях, осуществляющих перевозку детей специальным транспортным средством (автобусом)

_____ рекомендуемый список контактов организаций, осуществляющих перевозку детей специальным транспортным средством (автобусом).

6. Сведения о ведении журнала инструктажа

Маршрут движения автобуса ОУ

Безопасное расположение остановки автобуса у ОУ

Схема движения из МБОУ ОШ д.Сухой Семенёк в столовую

Схема безопасного маршрута детей МБОУ ОШ д.Сухой Семенёк из школы в столовую (детский сад)



Организация надзора за эксплуатацией ТС

Дата и место проверки выполнения установленных требований при эксплуатации транспортного средства _____

Выявленные нарушения.

Иные сведения

Пояснительная записка к Паспорту дорожной безопасности образовательного учреждения

1. Паспорт дорожной безопасности образовательного учреждения (далее - Паспорт) предназначен для отображения информации об образовательном учреждении (далее ОУ) с точки зрения обеспечения безопасности детей на этапах их перемещения «дом - ОУ - дом», для использования преподавательским составом и сотрудниками Госавтоинспекции в работе по разъяснению безопасного передвижения и поведения детей на улично - дорожной сети вблизи ОУ и на маршруте «ОУ - дом», для подготовки мероприятий по предупреждению детского дорожно - транспортного травматизма. Паспорт ведется ответственным сотрудником образовательного учреждения совместно с сотрудниками Госавтоинспекции, которые оказывают помощь в разработке Паспорта, а также при внесении необходимых изменений в отдельные разделы Паспорта (схемы, перечни мероприятий по предупреждению ДТП с участием обучающихся). Оригинал Паспорта хранится в ОУ, а копия - в контрольно - наблюдательном деле в подразделении Госавтоинспекции. Для более эффективного использования Паспорта создается его электронная версия.

2. Типовой паспорт должен иметь титульный лист и содержать следующие разделы:

- Общие сведения;
- План - схемы;
- Рекомендации по реализации мероприятий по проведению проверок территорий ОУ, подъездных путей и пешеходных переходов.

Титульный лист должен содержать надпись «Паспорт дорожной безопасности образовательного учреждения» и наименование образовательного учреждения:

В верхней части листа надпись «Утверждаю» и реквизиты (ФИО, дата утверждения) руководителя образовательного учреждения.

Слева надпись «Согласовано» и реквизиты (ФИО, дата утверждения) ответственного руководителя администрации органа местного самоуправления.

Слева надпись «Согласовано» и реквизиты (ФИО, дата утверждения) руководителя органа управления Госавтоинспекции. Внизу листа указывается год подготовки Паспорта.

Раздел «Общие сведения» должен содержать следующую информацию:

- Наименование ОУ;
- Тип ОУ;
- Юридический адрес ОУ;
- Фактический адрес ОУ (если отличается от юридического);
- Руководители ОУ: Директор (заведующий);
Заместитель директора по учебной работе;;
- Ответственный от муниципального органа образования (телефон, адрес);
- Ответственный (ые) от Госавтоинспекции (телефон, адрес);
- Ответственные за мероприятия по профилактике детского травматизма (телефон, адрес);
- Руководитель или ответственный работник дорожно-эксплуатационной организации, осуществляющей содержание УДС (телефон, адрес);
- Руководитель или ответственный работник дорожно-эксплуатационной организации, осуществляющей содержание ТСОДД (телефон, адрес);
- Количество учащихся;
- Наличие уголка по БДД (если имеется, указать место расположения);
- Наличие класса по БДД (если имеется, указать место расположения);
- Наличие автогородка (площадки) по БДД (если имеется);
- Наличие автобуса в ОУ;
- Расписание занятий в ОУ;
- Телефоны: оперативных служб: МЧС, Полиция, Скорая помощь; дорожно-эксплуатационных организаций, осуществляющих содержание УДС.

План - схемы, рекомендуемые к размещению в Паспорте:

(п. 1.1) район расположения ОУ, пути движения транспортных средств и детей (учеников)

1. Район расположения образовательного учреждения. Определяется группой жилых домов, зданий и улично - дорожной сетью с учетом остановок общественного транспорта (выходов из станций метро), центром которого является непосредственно образовательное учреждение.
2. Территория, указанная в схеме, включает в себя: - образовательное учреждение; - стадион вне территории ОУ, на котором могут проводиться занятия по физической культуре (при наличии); - парк, в котором преподавателями проводятся занятия на открытом воздухе (при наличии); - жилые дома, в которых проживает большая часть детей (учеников) данного образовательного учреждения.
3. На схеме должно быть обозначено: - расположение жилых домов, зданий и сооружений; - сеть автомобильных дорог; - пути движения транспортных средств; - пути движения детей (учеников) в/из образовательного учреждения; - уличные (наземные - регулируемые/нерегулируемые) и внеуличные (наземные и подземные) пешеходные переходы; - названия улиц и нумерация домов. Схема необходима для общего представления о районе расположения ОУ. Для изучения безопасности движения детей на схеме обозначены наиболее частые пути движения учеников от дома (от отдаленных остановок маршрутных транспортных средств) к ОУ и обратно. При исследовании маршрутов движения детей необходимо уделить особое внимание опасным зонам, где часто дети (ученики) пересекают проезжую часть не по пешеходному переходу.

(п. 1.2.) организации дорожного движения в непосредственной близости от образовательного учреждения с размещением соответствующих технических средств, маршруты движения детей и расположение парковочных мест

1. Схема организации дорожного движения ограничена автомобильными дорогами, находящимися в непосредственной близости от образовательного учреждения.
2. На схеме обозначено:
 - здание ОУ с указанием территории, принадлежащей непосредственно ОУ (при наличии указать ограждение территории);
 - автомобильные дороги и тротуары;
 - уличные (наземные - регулируемые/нерегулируемые) и внеуличные (наземные и подземные) пешеходные переходы на подходах к ОУ;
 - дислокация существующих дорожных знаков и дорожной разметки;
 - другие технические средства организации дорожного движения;
 - направление движения транспортных средств по проезжей части;

- направление движения детей (учеников).

3. На схеме указано расположение остановок маршрутных транспортных средств и безопасные маршруты движения детей (учеников) от остановочного пункта к ОУ и обратно.

4. При наличии стоянки (парковочных мест) около ОУ, указывается место расположение и безопасные маршруты движения детей (учеников) от парковочных мест к ОУ и обратно.

К схеме (в случае необходимости) должен быть приложен план мероприятий по проведению существующей организации дорожного движения к организации движения, соответствующей нормативным техническим документам, действующим в области дорожного движения, по окончании реализации которого готовится новая схема.

(п. 1.3.) маршрутов движения групп детей от ОУ к стадиону, парку или к спортивно -оздоровительному комплексу (в случае их нахождения вне территории ОУ и необходимости проведения обязательных мероприятий, связанных с образовательным процессом)

На схеме района расположения ОУ указываются безопасные маршруты движения детей от ОУ к стадиону, парку или спортивно - оздоровительному комплексу и обратно. Данные схемы должны использоваться преподавательским составом при организации движения групп детей к местам проведения занятий вне территории

ОУ. (п. 1.4.) путей движения транспортных средств к местам разгрузки/погрузки и рекомендуемых безопасных путей передвижения детей по территории образовательного учреждения (в случае осуществления доставки грузов в ОУ автомобильным транспортом)

На схеме указывается примерная траектория движения транспортного средства на территории ОУ к стадиону, парку или спортивно - оздоровительному комплексу и обратно. В целях обеспечения безопасного движения детей по территории ОУ необходимо исключить пересечение пути движения детей и пути движения транспортных средств.

Паспорт может содержать и ряд других схем. Например, план -схему учебной площадки для проведения практических занятий по БДД и др.

В случае необходимости доставки детей в ОУ специальным транспортом (автобусом) для перевозки детей, Паспорт должен содержать специальный раздел, касающийся такой перевозочной деятельности.

В данном разделе должны быть представлены сведения о владельце автобуса (ОУ, муниципальное образование, АТП и т.д.), соответствующие данные о месте хранения и технического обслуживания автобуса, подробные сведения о водителе (водителях) (ФИО, открытые категории, стаж вождения, сведения о переподготовке и др.) с обязательным указанием места медицинского освидетельствования водителя, а также должны быть размещены план - схемы:

(п. 2.1.) подробного маршрута движения автобуса до ОУ

На схеме указываются населенные пункты, через которые происходит следование автобуса ОУ, оборудованные места остановок для посадки и высадки детей в каждом населенном пункте; непосредственно населенный пункт, где расположено ОУ.

На схеме указан безопасный маршрут следования автобуса ОУ из пункта А в пункт В, а также обозначены:

- жилые дома населенных пунктов;
- здание ОУ;
- автомобильные дороги;
- дислокация существующих дорожных знаков на пути следования автобуса ОУ;
- другие технические средства организации дорожного движения.

(п.2.2.) безопасного расположения остановки автобуса ОУ

На схеме указывается подъезд в оборудованный «карман» или другое оборудованное место для посадки и высадки детей из автобуса ОУ и дальнейший путь движения автобуса по проезжей части, а также безопасный маршрут движения детей (учеников) от остановки автобуса ОУ.

На схеме обозначено:

- жилые дома района расположения ОУ;
- здание ОУ;
- ограждение территории ОУ (при наличии);
- автомобильные дороги.

Содержание:

1. Общие сведения	2
2. План - схема района расположения ОУ. Пути движения транспортных средств и детей.....	4
3. Схема организации дорожного движения в непосредственной близости от образовательного учреждения с размещением соответствующих технических средств, маршруты движения детей и расположение парковочных мест автотранспорта	5
4. Маршруты движения организованных групп детей от ОУ к стадиону, парку или к спортивно - оздоровительному комплексу	6
5. Пути движения транспортных средств к местам разгрузки/погрузки и рекомендуемые пути передвижения детей по территории образовательного учреждения.....	7
6. Информация об обеспечении безопасности перевозок детей специальным транспортным средством (автобусом).....	8
7. Маршрут движения автобуса ОУ	11
8. Безопасное расположение остановки автобуса у ОУ	12
9. Дополнительные схемы	13
10. Организация надзора за эксплуатацией	14
11. Пояснительная записка к Паспорту дорожной безопасности образовательного учреждения.....	16
12. Отзывы, предложения и замечания.....	21